



แผนยุทธศาสตร์การพัฒนา (พ.ศ. 2561 - 2565)

ของ

องค์การบริหารส่วนตำบลย่านรี
อำเภอ กบินทร์บุรี จังหวัดปราจีนบุรี

องค์การบริหารส่วนตำบลย่านรี

โทร 0-3721-0743

โทรสาร 0-3721-0742

www.yanree.go.th

ยุทธศาสตร์ขององค์การบริหารส่วนตำบลย่านรี

1. วิสัยทัศน์องค์การบริหารส่วนตำบลย่านรี

จากการวิเคราะห์ปัญหาและความต้องการของประชาชนจากแบบสอบถาม นโยบายของผู้บริหารส่วนท้องถิ่น และกรอบนโยบาย ทิศทาง แนวทางการพัฒนาขององค์กรปกครองส่วนท้องถิ่นในเขตจังหวัดซึ่งกำหนดโดยคณะกรรมการประสานแผนพัฒนาท้องถิ่น ทำให้สามารถกำหนดยุทธศาสตร์ และวิสัยทัศน์ของตำบล ดังนี้ **“ยกระดับคุณภาพชีวิต ส่งเสริมเศรษฐกิจพอเพียง อนุรักษ์วัฒนธรรม หนุนนำการศึกษา พัฒนาสิ่งแวดล้อม พึ่งพร้อมสาธารณูปโภค”** ฉะนั้นกรอบแนวทางการดำเนินงานเพื่อสร้างตำบลให้น่าอยู่แบ่งเป็น 6 ด้าน ดังนี้

2. ยุทธศาสตร์การพัฒนาด้านองค์การบริหารส่วนตำบล แบ่งออกเป็น 6 ยุทธศาสตร์ ดังต่อไปนี้

1. ยุทธศาสตร์การพัฒนาด้านโครงสร้างพื้นฐาน
2. ยุทธศาสตร์การพัฒนาด้านคุณภาพชีวิต สังคม การศึกษาและส่งเสริมศิลปวัฒนธรรมท้องถิ่น
3. ยุทธศาสตร์การพัฒนาด้านการเมืองและการบริหาร
4. ยุทธศาสตร์การพัฒนาด้านเศรษฐกิจ
5. ยุทธศาสตร์การพัฒนาด้านทรัพยากรธรรมชาติและสิ่งแวดล้อม
6. ยุทธศาสตร์การพัฒนาด้านสาธารณสุขและภูมิปัญญาแพทย์แผนไทย

3. เป้าประสงค์

1. ประชาชนอยู่อย่างมีความสุข มีคุณภาพชีวิตที่ดี มีความมั่นคง
2. ประชาชนมีคุณภาพชีวิตที่ดีขึ้นโดยยึดหลักปรัชญาเศรษฐกิจพอเพียง
3. พัฒนาและส่งเสริมการประกอบอาชีพของประชาชน
4. การศึกษามีมาตรฐานเยาวชนในพื้นที่ได้รับการศึกษาอย่างทั่วถึง
5. มีโครงสร้างพื้นฐานที่ได้ มาตรฐานและเกิดความสะอาดแก่ประชาชน
6. ทรัพยากร ธรรมชาติได้รับการอนุรักษ์ฟื้นฟู
7. ประชาชนได้รับการส่งเสริม ด้านสุขภาพอนามัย การป้องกันและควบคุมโรคอย่างเหมาะสม

4. ตัวชี้วัด

1. ก่อสร้าง ปรับปรุงเส้นทางคมนาคมอย่างทั่วถึง 12 หมู่บ้าน
2. ร้อยละของพื้นที่ที่ได้รับการพัฒนาปรับปรุงสาธารณูปโภค สาธารณูปการ
3. คร้วเรือนที่มีน้ำอุปโภค บริโภคที่ได้มาตรฐาน
4. จำนวนแหล่งน้ำ ลำคลอง ที่มีคุณภาพตามค่ามาตรฐาน
5. การกำจัดขยะ ปริมาณขยะที่ลดลง
6. การเกิดโรคติดต่อที่มีสัตว์เป็นพาหะนำโรคลดลง
7. ประชาชนเข้าถึงการบริการสาธารณสุขขั้นพื้นฐาน
8. คร้วเรือนได้รับบริการสวัสดิการภาครัฐ
9. ส่งเสริมและสนับสนุนกิจกรรมลานกีฬาชุมชนและจัดการแข่งขันกีฬาประเภทต่างๆ

10. ศพด. 6 แห่ง ได้รับการสนับสนุนอาหารกลางวัน อาหารเสริมนม รวมทั้งพัฒนาอาคารสถานที่และ ระบบบริหารจัดการ

11. โรงเรียน สพฐ. 7 แห่ง ได้รับการสนับสนุนอาหารกลางวัน อาหารเสริมนม
12. เด็กและเยาวชนได้ร่วมกิจกรรม
13. ผู้ดูแลเด็กเล็กได้รับการพัฒนาประสิทธิภาพในการปฏิบัติงาน
14. เด็กเล็กได้มีความรู้ และมีทักษะเพิ่มขึ้น
15. มีวัสดุ อุปกรณ์ การเรียนการสอนอย่างทั่วถึงและเพียงพอ
16. ประสาน สนับสนุน ร่วมมือกับส่วนราชการ และองค์กรปกครองส่วนท้องถิ่นอื่น ๆ
17. ส่งเสริมขนบธรรมเนียม จารีตประเพณี ศิลปวัฒนธรรมอันดีงามของท้องถิ่น
18. ส่งเสริมการฝึกอบรมอาสาสมัครป้องกันภัยและบรรเทาสาธารณภัยประจำหมู่บ้าน/ตำบลและทีมกู้ชีพกู้ภัย

ตำบล

19. ส่งเสริมสนับสนุนและร่วมมือกับส่วนราชการ องค์กรปกครองส่วนท้องถิ่นและภาคเอกชนในการรณรงค์สร้างจิตสำนึก เพื่อป้องกันและแก้ไขปัญหามลพิษและปัญหาสิ่งแวดล้อม
20. ส่งเสริมสวัสดิการสังคม สงเคราะห์ ผู้พิการ ผู้ด้อยโอกาส ผู้สูงอายุ 12 หมู่บ้าน

5. คำเป้าหมาย

1. การคมนาคมทั้งทางบกและทางน้ำมีความสะดวก รวดเร็ว
2. ประชาชนมีการพัฒนาความรู้คุณธรรม มีความเข้มแข็งทั้งทางร่างกายและจิตใจ การดำเนินการเกี่ยวกับการป้องกันภัยฝ่ายพลเรือน ร่วมคิด ร่วมทำ ร่วมกันแก้ไขปัญหาชุมชน ส่งเสริมการปลูกต้นไม้ พืชผักสวนครัว เพื่อความสวยงาม ปลูกฝังให้เยาวชน ประชาชนรักการปลูกต้นไม้และเพื่อเป็นการลดรายจ่ายที่ไม่จำเป็นในครอบครัว
3. ประชาชนมีส่วนร่วมในการรับผิดชอบมีจิตสำนึกในการรักษาและหวงแหนทรัพยากรธรรมชาติ
4. การบริการด้านสุขภาพของผู้สูงอายุ คนพิการเป็นไปอย่างทั่วถึง
5. การบริหารงานทั่วไป การบริหารงานบุคคลและการบริหารงานคลัง เป็นไปอย่างถูกต้อง รวดเร็วและมีประสิทธิภาพสูงสุด
6. ประชาชนเข้าใจบทบาทหน้าที่และมีส่วนร่วมในการบริหารงาน
7. ประชาชนมีน้ำสะอาดเพียงพอต่อการอุปโภคและบริโภค
8. การติดต่อสื่อสาร สัญจรไปมาของประชาชน ได้รับความสะดวก รวดเร็ว ปลอดภัย
9. ส่งเสริมการศึกษาเป็นไปอย่างมีประสิทธิภาพ
10. การบริการด้านสุขภาพ ส่งเสริมสุขภาพของเยาวชนมีประสิทธิภาพ
11. ชุมชนมีสภาพเป็นเมืองน่าอยู่
12. ประชาชนมีอาชีพและมีรายได้พอเพียง
13. มีการพัฒนาผลิตภัณฑ์ทางการเกษตรให้ได้มาตรฐาน
14. มีสิ่งแวดล้อมที่ไม่เป็นมลพิษ

6. กลยุทธ์

ยุทธศาสตร์ที่ 1 การพัฒนาด้านโครงสร้างพื้นฐาน

แนวทางที่ 1 การพัฒนาด้านก่อสร้าง ปรับปรุง บำรุงรักษา และซ่อมแซมถนน สาธารณูปโภค สาธารณูปการ

แนวทางที่ 2 การพัฒนาด้านปรับปรุงพัฒนาแหล่งน้ำ คูคลอง คลองส่งน้ำ และระบบประปา เพื่อการอุปโภค บริโภคและการเกษตร

แนวทางที่ 3 การพัฒนาก่อสร้าง ขยายเขต ติดตั้ง ซ่อมแซมไฟฟ้า ไฟฟ้าสาธารณะ ระบบเสียงตามสายหอกระจายข่าว อาคารเอนกประสงค์ ลานกีฬา ศาลาพักผ่อนทาง

ยุทธศาสตร์ที่ 2 พัฒนาด้านคุณภาพชีวิต สังคม การศึกษาและส่งเสริมศิลปวัฒนธรรมท้องถิ่น

แนวทางที่ 1 การพัฒนาส่งเสริมสถาบันครอบครัวและพัฒนาชุมชนให้เข้มแข็ง ส่งเสริมคุณภาพชีวิตเด็ก สตรี คนชรา คนพิการ ผู้ด้อยโอกาส ผู้ยากไร้ และการสังคมสงเคราะห์

แนวทางที่ 2 การพัฒนาศูนย์พัฒนาเด็กเล็ก ระบบการศึกษา กิจกรรมและอุปกรณ์ทางการศึกษา

แนวทางที่ 3 การพัฒนาด้านส่งเสริมและทำนุบำรุงศาสนา ศิลปะ จารีตประเพณี ภูมิปัญญาท้องถิ่น และวัฒนธรรมอันดีงามของท้องถิ่น

แนวทางที่ 4 การพัฒนาด้านการจัดระบบป้องกันและบรรเทาสาธารณภัยและให้ความช่วยเหลือผู้ประสบภัยพิบัติ

ยุทธศาสตร์ที่ 3 การพัฒนาการเมืองและการบริหาร

แนวทางที่ 1 การพัฒนาด้านคุณภาพการให้บริการ สนับสนุนการปกครองระบอบประชาธิปไตย และมาตรฐานการทำงานของคณะผู้บริหาร สมาชิกสภาองค์การบริหารส่วนตำบล และบุคลากร

แนวทางที่ 2 การพัฒนาด้านจัดหาพัสดุให้เหมาะสม เพียงพอสำหรับการปฏิบัติงาน

ยุทธศาสตร์ที่ 4 การพัฒนาด้านเศรษฐกิจ

แนวทางที่ 1 การพัฒนาด้านการฝึกอาชีพและการรวมกลุ่มอาชีพเพื่อสร้างรายได้ให้แก่ประชาชนตามหลักปรัชญาเศรษฐกิจพอเพียง และส่งเสริมสนับสนุนการท่องเที่ยวทั้งพัฒนาแหล่งท่องเที่ยวให้ทันสมัย

ยุทธศาสตร์ที่ 5 การพัฒนาทรัพยากรธรรมชาติและสิ่งแวดล้อม

แนวทางที่ 1 การพัฒนาด้านระบบบำบัดและกำจัดขยะของชุมชนให้ถูกสุขอนามัย

แนวทางที่ 2 การพัฒนาด้านก่อสร้าง ปรับปรุงรักษาภูมิทัศน์ ส่งเสริมให้มีความสำคัญในการรักษาทรัพยากรธรรมชาติและสิ่งแวดล้อม

ยุทธศาสตร์ที่ 6 การพัฒนาด้านสาธารณสุขและภูมิปัญญาแพทย์แผนไทย

แนวทางที่ 1 การพัฒนาสนับสนุน ส่งเสริม การพัฒนาบุคลากรด้านสาธารณสุขและสาธารณสุขอื่น

แนวทางที่ 2 การพัฒนาประสานร่วมมือกับหน่วยงานที่เกี่ยวข้อง การวิจัยและผลิตภัณฑ์ การปรับสภาพแหล่งเพาะปลูกพืชสมุนไพร

7. จุดยืนทางยุทธศาสตร์

1. การพัฒนาชุมชนให้น่าอยู่มีความเข้มแข็ง โดยได้รับบริการสาธารณะด้านโครงสร้างพื้นฐานที่จำเป็นเพื่อรองรับการขยายตัวของชุมชนและเศรษฐกิจ
2. การพัฒนาระบบการศึกษาและส่งเสริมศิลปวัฒนธรรมท้องถิ่น
3. การพัฒนาด้านคุณภาพการให้บริการ สนับสนุนการปกครองระบอบประชาธิปไตย และมาตรฐานการทำงานของคณะผู้บริหาร
4. ส่งเสริมการพัฒนาด้านการฝึกอาชีพและการรวมกลุ่มอาชีพเพื่อสร้างรายได้ให้แก่ประชาชนตามหลักปรัชญาเศรษฐกิจพอเพียง
5. ส่งเสริมให้มีความสำคัญในการรักษาทรัพยากรธรรมชาติและสิ่งแวดล้อม การกำจัดขยะมูลฝอย สิ่งปฏิกูลและมลภาวะสิ่งแวดล้อมที่มีอย่างยั่งยืน
6. ส่งเสริม สนับสนุน การพัฒนาบุคลากรด้านสาธารณสุขและสาธารณสุขอื่น

8. แผนงาน

- | | |
|--------------|--------------------------------|
| แผนงานที่ 1 | การบริหารงานทั่วไป |
| แผนงานที่ 2 | เคหะและชุมชน |
| แผนงานที่ 3 | อุตสาหกรรมและโยธา |
| แผนงานที่ 4 | การเกษตร |
| แผนงานที่ 5 | การศึกษา |
| แผนงานที่ 6 | สร้างความเข้มแข็งของชุมชน |
| แผนงานที่ 7 | การศาสนา วัฒนธรรม และนันทนาการ |
| แผนงานที่ 8 | การรักษาความสงบภายใน |
| แผนงานที่ 9 | งบกลาง |
| แผนงานที่ 10 | สาธารณสุข |

9. การวิเคราะห์เพื่อพัฒนาท้องถิ่น

9.1 การวิเคราะห์กรอบการจัดทำยุทธศาสตร์ขององค์กรปกครองส่วนท้องถิ่น

ด้านโครงสร้างพื้นฐาน	
<p>จุดเด่น</p> <ul style="list-style-type: none">- มีงบประมาณที่สามารถดำเนินการได้ด้วยตนเองในระดับหนึ่ง- มีไฟฟ้าครบทุกหมู่บ้าน- การมีส่วนร่วมของประชาคมหมู่บ้าน ตำบล และอำเภอ- ทางหลวงแผ่นดินจำนวน 2 สายติดต่อระหว่างจังหวัดและกรุงเทพมหานคร- มีถนนเชื่อมระหว่างหมู่บ้าน	<p>จุดด้อย</p> <ul style="list-style-type: none">- สภาพถนนสำหรับการคมนาคม และขนส่งส่วนมากสภาพไม่ดี มีสภาพแคบเป็นถนนลูกรังทำให้มีฝนและหลุมบ่อ- สภาพพื้นที่ทางภูมิศาสตร์เป็นที่ราบลุ่มมักประสบปัญหาอุทกภัย ถนนเสียหายบ่อย- การบริการขั้นพื้นฐาน เช่น ถนน ไฟฟ้า ประปาภายในหมู่บ้านไม่ทั่วถึงเพียงพอ
ด้านเกษตรกรรม	
<p>จุดเด่น</p> <ul style="list-style-type: none">- นโยบายรัฐบาลเกี่ยวกับกองทุนหมู่บ้าน- แหล่งน้ำธรรมชาติ เช่น แม่น้ำพระปรง- การสนับสนุนงบประมาณขององค์กรปกครองส่วนท้องถิ่น- ผลผลิตการเกษตรยังเป็นความต้องการของโรงงานอุตสาหกรรม- สภาพที่ดินมีความเหมาะสมต่อการปลูกสามารถทำเกษตรกรรม ได้หลากหลาย- พื้นที่สามารถทำการเกษตรมีความหลากหลาย สามารถปลูกพืชได้หลายชนิด รวมทั้งสภาพภูมิอากาศที่เอื้ออำนวยต่อการทำการเกษตร- มีการรวมกลุ่มที่ชัดเจนในการให้ความช่วยเหลือแก่สมาชิกเกษตรกร	<p>จุดด้อย</p> <ul style="list-style-type: none">- เกษตรกรขาดที่ทำกินเป็นของตนเอง- ขาดความรู้ความสามารถเกี่ยวกับด้านเกษตรกรรมแผนใหม่- การปลูกพืชเชิงเดี่ยวคือข้าว- การเสื่อมสภาพของดิน- ขาดแคลนเงินทุนและเป็นหนี้ในระบบ- ขาดตลาดกลาง- ขาดช่องทางในการจำหน่าย และราคาผลผลิตที่ตกต่ำ- ขาดแหล่งน้ำในฤดูแล้ง
ด้านทรัพยากรธรรมชาติและสิ่งแวดล้อม	
<p>จุดเด่น</p> <ul style="list-style-type: none">- มีการรณรงค์และร่วมกันปลูกต้นไม้ต่อเนื่องทุกปีในพื้นที่ตำบล- มีสภาพชุมชนที่สงบเงียบไม่พลุกพล่านและแออัด- การกระจายอำนาจให้ท้องถิ่นมีหน้าที่ดูแลรักษาแม่น้ำลำคลอง และทรัพยากรธรรมชาติ- มีกฎหมายที่สามารถใช้ต่อยอดในการรักษาสภาพแวดล้อมและธรรมชาติ	<p>จุดด้อย</p> <ul style="list-style-type: none">- ประชาชนขาดการมีส่วนร่วมในการอนุรักษ์และดูแลแหล่งน้ำต่าง ๆ- เกษตรกรใช้สารเคมีในการเพาะปลูกอย่างขาดหลักวิชาการ- การประชาสัมพันธ์เกี่ยวกับการอนุรักษ์ และดูแลทรัพยากรธรรมชาติของท้องถิ่นมีน้อย- ขาดแหล่งกำจัดขยะมูลฝอยและการบำบัดน้ำเสีย มีการปล่อยน้ำเสียจากโรงงานลงสู่แม่น้ำของพื้นที่เหนือลำน้ำ

ด้านแหล่งน้ำ	
จุดเด่น	จุดด้อย
<ul style="list-style-type: none">- เป็นที่รวมของแม่น้ำพระปรง- องค์กรปกครองส่วนท้องถิ่น สนับสนุนงบประมาณในการขุดลอกคลอง และบูรณะแหล่งน้ำธรรมชาติ	<ul style="list-style-type: none">- เมื่อถึงฤดูฝน ปริมาณน้ำมากจนท่วมล้นริมตลิ่ง- ไม่มีระบบการบำบัดน้ำเสียก่อนปล่อยทิ้งลงแหล่งน้ำธรรมชาติ- คู คลองต่าง ๆ ตื้นเขิน และมีผักตบชวาเต็มแหล่งน้ำการปล่อยน้ำเสียของโรงงานอุตสาหกรรมในเขตตำบลบ่อทอง- แม่น้ำ คู คลอง ยังขาดแหล่งการกักเก็บน้ำพองหมดช่วงฤดูฝนน้ำก็จะแห้งไม่เพียงพอต่อการทำเกษตร
โอกาส	อุปสรรค
<ul style="list-style-type: none">- มีหน่วยงานภายนอกเข้ามาช่วยสนับสนุนงบประมาณในการขุดลอกคลอง ขุดสระน้ำประปา เช่น กรมทรัพยากรน้ำภาค 6 จังหวัดปราจีนบุรี	
ด้านการจัดการศึกษา ศาสนาและวัฒนธรรม	
จุดเด่น	จุดด้อย
<ul style="list-style-type: none">- มีผลิตภัณฑ์จากภูมิปัญญาท้องถิ่นที่ได้รับการพัฒนาจนติดอันดับ OTOP เผยแพร่จำหน่าย เป็นที่รู้จักได้แก่ ผลิตภัณฑ์ข้าวซ้อมมือ- มีการส่งเสริมประเพณีท้องถิ่นเป็นประจำทุกปี- ประชาชน ผู้นำชุมชน ครู อาจารย์และผู้นำท้องถิ่นมีการตื่นตัวและมีความมุ่งมั่นที่จะร่วมปฏิรูปการศึกษาเพื่อบุตรหลานของตนเอง	<ul style="list-style-type: none">- การใช้กระบวนการเรียนการสอนที่เน้นเด็กเป็น สำคัญขาดการปฏิบัติอย่างจริงจัง- สถานศึกษามีขนาดเล็กทำให้ไม่สามารถจัดการศึกษาและบริหารทรัพยากรได้อย่างมีประสิทธิภาพ- งบประมาณ สถานศึกษามีไม่เพียงพอต่อความต้องการ- บุคลากรด้านการศึกษามีไม่เพียงพอที่มีอยู่ขาดขวัญกำลังใจในการทำงานและขาดการพัฒนาความรู้- ประชาชนและผู้นำชุมชนขาดความรู้ความเข้าใจและความสนใจในการทำหน้าที่ฐานะกรรมการสถานศึกษา

ด้านการจัดการศึกษา ศาสนาและวัฒนธรรม	
โอกาส	อุปสรรค
<p>- รัฐบาลมีนโยบายมุ่งปฏิรูปการศึกษาตาม พรบ. การศึกษาแห่งชาติ พ.ศ. 2542 อย่างจริงจัง รวมทั้ง รัฐธรรมนูญแห่งราชอาณาจักรไทย พ.ศ. 2540 ได้มี บทบัญญัติหลายมาตราในการวางรากฐานการปฏิรูป การศึกษาเพื่อพัฒนาคนไทยให้เป็นมนุษย์ที่สมบูรณ์มี คุณธรรมและจริยธรรม มีความรู้ ความสามารถในการ ดำรงชีวิตอย่างมีความสุขโดยการกระจายการศึกษาแก่ ประชาชนให้มีส่วนร่วมในการกำหนดมาตรฐานและการ ประกันคุณภาพการศึกษาอย่างชัดเจน</p> <p>- มีสถาบันการศึกษาระดับมหาลัยในพื้นที่ ที่ให้การ สนับสนุนในการพัฒนาการศึกษาในท้องถิ่น</p>	<p>- การเข้ามาของวัฒนธรรมต่างประเทศประกอบกับ ความอ่อนแอของสังคมไทย ทำให้เกิดความเปลี่ยนแปลง ใน วิธีการดำเนินชีวิตของไทย โดยรับเอาวัฒนธรรมและวิถีการ ดำเนินชีวิตของต่างชาติมาหย่อม ยึดถือปฏิบัติอย่างผิด ๆ และไร้เหตุผล</p>

9.2 การประเมินสถานการณ์สภาพแวดล้อมภายนอกที่เกี่ยวข้อง

ชื่อปัญหา	สภาพปัญหา
<p><u>1. ปัญหาด้านโครงสร้างพื้นฐาน</u></p> <p>1. การคมนาคมยังไม่สะดวก</p> <p>2. ระบบไฟฟ้ายังไม่มีประสิทธิภาพ</p> <p><u>2. ปัญหาด้านแหล่งน้ำ</u></p> <p>1. ปัญหาขาดแคลนน้ำอุปโภค บริโภค</p> <p>2. ปัญหาขาดแคลนน้ำเพื่อการเกษตร</p> <p><u>3. ปัญหาด้านสังคม การศึกษา ศาสนาวัฒนธรรม</u></p> <p>1. สุขลักษณะในบ้านเรือนไม่เหมาะสม</p> <p>2. ปัญหาสุขภาพอนามัยของประชาชน</p>	<p>1. ถนนภายในหมู่บ้าน เป็นหลุม เป็นบ่อ มีระดับต่ำ การสัญจรภายในหมู่บ้านไม่สะดวก</p> <p>2. กระแสไฟฟ้าตก ทำให้อุปกรณ์ไฟฟ้าต่าง ๆ เสียหาย</p> <p>1. ในหน้าแล้งน้ำในแม่น้ำพระปรังแห่งแล้ง และมีน้ำเสียจากโรงงานอุตสาหกรรมปล่อยลง ทำให้น้ำเน่าเสีย ประชาชนขาดแคลนน้ำเพื่อการอุปโภค - บริโภค</p> <p>2. ขาดแคลนน้ำเพื่อการเกษตร เนื่องจาก น้ำในแม่น้ำล้นล้นตื้นเขิน</p> <p>1. ประชาชนไม่สนใจดูแลสุขลักษณะในบ้านเรือน</p> <p>2. ประชาชนขาดความรู้ความเข้าใจ ในเรื่องสุขภาพอนามัย</p>

ชื่อปัญหา	สภาพปัญหา
<p>3. ขาดสถานบริการสาธารณสุขในหมู่บ้าน</p> <p>4. ปัญหาคนพิการ ยากจนด้อยโอกาส และผู้สูงอายุ</p> <p>5. ปัญหาการแพร่ระบาดของยาเสพติด</p> <p>6. ขาดสถานที่พักผ่อนหย่อนใจ</p> <p>7. ปัญหาขาดเครื่องมือ เครื่องใช้ในการป้องกันและบรรเทาสาธารณภัย</p> <p>8. ปัญหาความปลอดภัยในชีวิตและทรัพย์สิน</p> <p>9. ขาดอุปกรณ์การเรียนการสอนที่ทันสมัย</p> <p>10. ขาดโอกาสในการศึกษาต่อเมื่อพ้นการศึกษาภาคบังคับ</p> <p>11. เยาวชนขาดจิตสำนึก ในการอนุรักษ์ วัฒนธรรม และประเพณี</p> <p>12. ขาดการสืบทอดวัฒนธรรม และภูมิปัญญาท้องถิ่น</p>	<p>การควบคุมและป้องกันโรคติดต่อที่ร้ายแรง</p> <p>3. ไม่มีสถานบริการสาธารณสุขที่ใกล้บ้าน</p> <p>4. ยังมีคนพิการ ยากจนด้อยโอกาส และผู้สูงอายุ ที่ไม่ได้รับสวัสดิการช่วยเหลือจากหน่วยงานของรัฐ</p> <p>5. เยาวชนขาดโอกาสได้รับการศึกษา ใช้เวลาว่างไม่เป็นประโยชน์รวมกลุ่มมั่วสุมเสพยาเสพติด ขาดความรู้ ความเข้าใจในเรื่องยาเสพติด</p> <p>6. ประชาชนขาดสถานที่พักผ่อนหย่อนใจและสถานที่ออกกำลังกาย เล่นกีฬา</p> <p>7. ประชาชนไม่ได้รับการช่วยเหลือเมื่อประสบสาธารณภัยต่างๆ เพราะขาดเครื่องมือ เครื่องใช้</p> <p>8. ประชาชนไม่มั่นใจในความปลอดภัยในชีวิตและทรัพย์สิน</p> <p>9. โรงเรียนขาดอุปกรณ์การเรียนการสอนที่ทันสมัยที่มีอยู่ไม่เพียงพอต่อการเรียนการสอน</p> <p>10. ประชาชนมีฐานะยากจน ไม่มีเงินส่งบุตรหลานเข้าเรียนต่อ</p> <p>11. เยาวชนรับวัฒนธรรมตะวันตกและสื่อต่าง ๆ ไม่เห็นความสำคัญของวัฒนธรรมและประเพณี</p> <p>12. ประชาชนสนใจเทคโนโลยีสมัยใหม่ ไม่สนใจส่งเสริมภูมิปัญญาท้องถิ่นเดิมที่มีอยู่</p>
<p>4. ปัญหาด้านเศรษฐกิจ</p> <p>1. ผลผลิตจากการทำสวน ทำนา ทำไร่ ราคาต่ำ ต้นทุนการผลิตสูง</p> <p>2. ขาดตลาดรองรับในการประกอบอาชีพ</p> <p>3. ขาดแหล่งเก็บผลผลิต</p> <p>4. ปัญหาการรวมตัวของเกษตรกร</p>	<p>1. ราคาผลผลิตทางการเกษตรจำหน่ายได้ในราคาถูก ในขณะที่ต้นทุนการผลิตสูง</p> <p>2. ราษฎรประกอบอาชีพเสริมต่าง ๆ แล้วไม่มีตลาดที่จะจำหน่าย</p> <p>3. เก็บเกี่ยวผลผลิตแล้วไม่มีสถานที่เก็บผลผลิต ต้องขายผลผลิตในขณะที่ไม่ได้ราคา</p>

ชื่อปัญหา	สภาพปัญหา
<p>5. ประชาชนไม่มีโอกาสพัฒนาอาชีพ</p> <p>6. รายได้ของประชากรไม่อยู่ในเกณฑ์ที่เหมาะสมขาดเงินทุนหมุนเวียน</p> <p>7. ปัญหาไม่มีที่ดินทำกินเป็นของตนเอง</p> <p>5. ปัญหาด้านการเมือง การบริหาร</p> <p>1. ราษฎรขาดจิตสำนึกทางการเมืองและการมีส่วนร่วม</p> <p>2. ผู้บริหารงาน อบต. ขาดความรู้ความเข้าใจเกี่ยวกับหลักการอำนาจหน้าที่</p> <p>3. ปัญหาเครื่องมือ เครื่องใช้และสถานที่ปฏิบัติงานยังไม่เหมาะสมต่อการปฏิบัติงาน</p> <p>4. ปัญหาขาดการบริการข้อมูลข่าวสาร</p> <p>6. ปัญหาด้านทรัพยากรธรรมชาติและสิ่งแวดล้อม</p> <p>1. ปัญหาขาดความร่วมมือในการอนุรักษ์ทรัพยากรธรรมชาติและป้องกันสิ่งแวดล้อม</p> <p>2. ปัญหาดินเปรี้ยว</p> <p>3. ปัญหาการพังทลายและการชะล้างหน้าดิน</p>	<p>4. ราษฎรไม่มีการรวมกลุ่มกัน เพื่อการบริหารกลุ่มให้มีศักยภาพในการต่อรองราคาผลผลิตให้มีราคาสูง</p> <p>5. จำนวนครัวเรือนที่ทำการเกษตรแบบเก่า ๆ ไม่มีหน่วยงานเข้ามาให้ความรู้เทคโนโลยีที่ทันสมัย</p> <p>6. ภาระหนี้สินของเกษตรกรสูง เนื่องจากภัยธรรมชาติ และสินค้าเกษตรราคาตกต่ำ ไม่มีเงินทุนหมุนเวียน</p> <p>7. ราษฎรไม่มีที่ดินทำกินเป็นของตนเอง</p> <p>1. ประชาชนขาดจิตสำนึกไม่ร่วมมือทางการเมือง ไม่สนใจการมีส่วนร่วม</p> <p>2. สมาชิกสภาและคณะกรรมการบริหารยังไม่มี ความเข้าใจการบริหารงาน ระเบียบ กฎหมาย อำนาจหน้าที่ของตนเอง</p> <p>3. เครื่องมือเครื่องใช้และบุคลากรในการปฏิบัติงานมีไม่เพียงพอ สถานที่ทำงานคับแคบ</p> <p>4. ประชาชนส่วนใหญ่ไม่ได้รับข่าวสารทางการเมืองที่เป็นเหตุการณ์ปัจจุบัน</p> <p>1. ปัญหาไม่สนใจความสำคัญในการอนุรักษ์ทรัพยากรธรรมชาติและสิ่งแวดล้อม</p> <p>2. ขาดการบำรุงรักษาสภาพดินเมื่อทำการเกษตรเสร็จสิ้น</p> <p>3. ที่ดินริมตลิ่งเกิดการพังทลายและทรุดตัว</p>

แผนผังยุทธศาสตร์

วิสัยทัศน์

ยกระดับคุณภาพชีวิต ส่งเสริมเศรษฐกิจพอเพียง อนุรักษ์วัฒนธรรม หนุนนำการศึกษา พัฒนาสิ่งแวดล้อม พรั่งพร้อมสาธารณูปโภค

พันธกิจ

1. ส่งเสริมการพัฒนาคนและสังคมให้มีคุณภาพนำไปสู่การมีคุณภาพชีวิตที่ดี มีความมั่นคงในชีวิต บนพื้นฐานความเท่าเทียมในด้านสวัสดิการสังคม ทุกภาคส่วนได้รับการสนับสนุนให้สามารถมีส่วนร่วมในกระบวนการพัฒนาภายใต้ระบบบริหารจัดการภาครัฐที่

2. พัฒนาคุณภาพชีวิตของประชาชน สร้างเศรษฐกิจชุมชนให้เข้มแข็ง โดยการส่งเสริมการประกอบอาชีพประชาชนให้มีรายได้ พร้อมทั้งมีการพัฒนาให้มีประสิทธิภาพ โดยยึดแนวทางพระราชดำริ “เศรษฐกิจแบบพอเพียง” เพื่อสร้างความเข้มแข็งให้

3. พัฒนาคุณภาพและมาตรฐานทางการศึกษา ส่งเสริมการศึกษาก่อนวัยเรียน พัฒนาแหล่งเรียนรู้ และเทคโนโลยีการศึกษา เพื่อเพิ่มประสิทธิภาพการเรียนรู้ของประชาชน ตลอดจนส่งเสริมฟื้นฟูและอนุรักษ์วัฒนธรรม ประเพณี และภูมิปัญญาท้องถิ่น ให้คงอยู่คู่ท้องถิ่นสืบไป

4. พัฒนาการบริหารจัดการ และฟื้นฟูทรัพยากรธรรมชาติและสิ่งแวดล้อมให้มีคุณภาพภายใต้การมีส่วนร่วมของประชาชน ในท้องถิ่น จัดการส่งเสริมอนุรักษ์ทรัพยากรป่าไม้ และสร้างระบบบริหารจัดการทรัพยากรธรรมชาติและ

5. พัฒนาโครงสร้างพื้นฐาน การบริการสาธารณะ และสาธารณูปโภค ให้ได้มาตรฐานและเพียงพอต่อความต้องการของประชาชน ตามศักยภาพของ อบต. ควบคู่กับการวางผังเมืองที่ดี การจัดระเบียบความเรียบร้อยของบ้านเมืองและส่งเสริมความปลอดภัยในชีวิตและทรัพย์สินของ

เป้าประสงค์

1. ประชาชนอยู่อย่างมีความสุข มีคุณภาพชีวิตที่ดี มีความมั่นคง

2. ประชาชนมีคุณภาพชีวิตที่ดีขึ้น โดนยึดหลักปรัชญาเศรษฐกิจพอเพียง

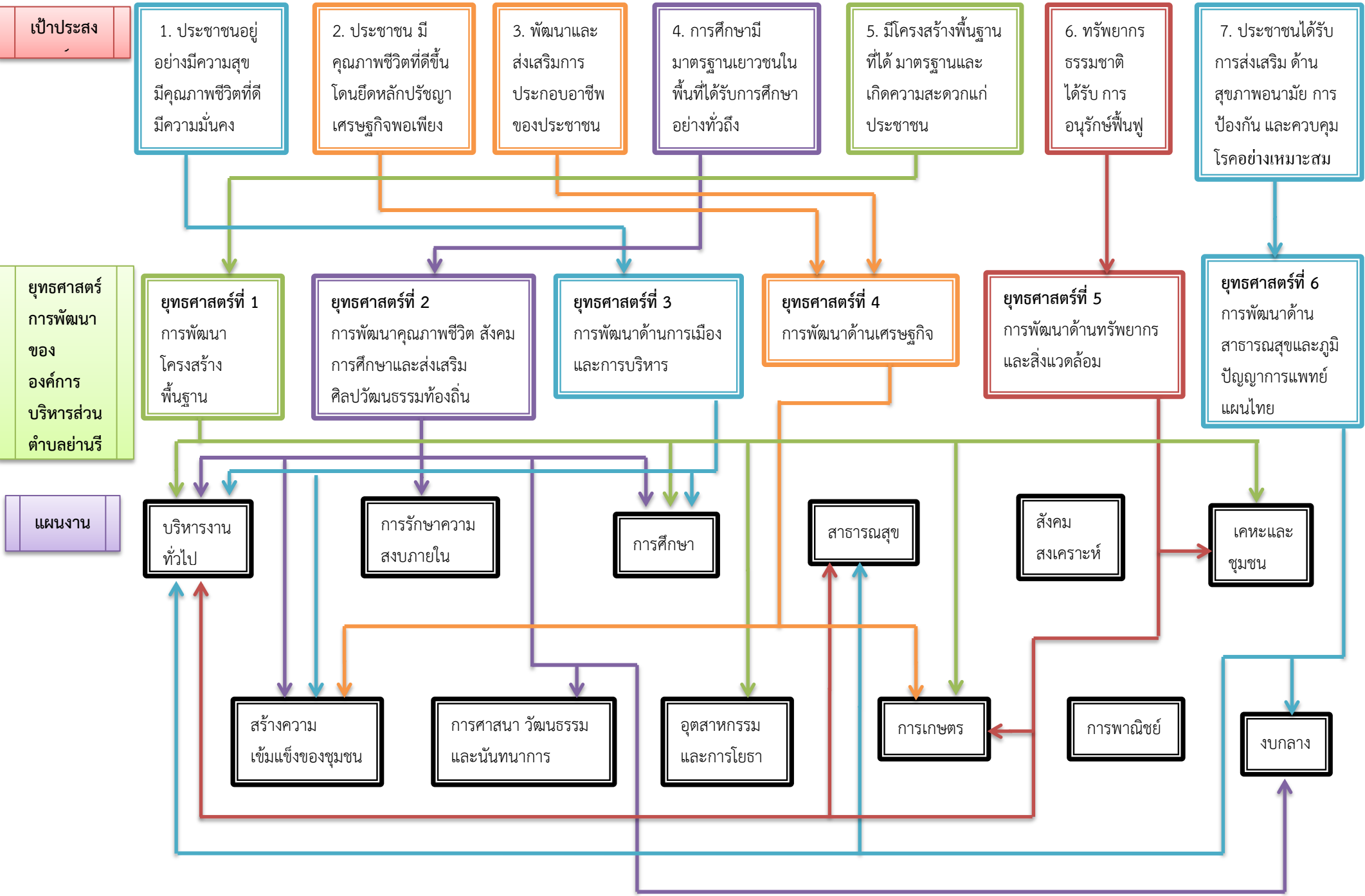
3. พัฒนาและส่งเสริมการประกอบอาชีพของประชาชน

4. การศึกษามีมาตรฐานเยาวชนในพื้นที่ได้รับการศึกษาอย่างทั่วถึง

5. มีโครงสร้างพื้นฐานที่ได้มาตรฐานและเกิดความสะอาดแก่ประชาชน

6. ทรัพยากรธรรมชาติได้รับการอนุรักษ์ฟื้นฟู

7. ประชาชนได้รับการส่งเสริมด้านสุขภาพอนามัย การป้องกันและควบคุมโรคอย่างเหมาะสม



การนำแผนพัฒนาท้องถิ่นไปสู่การปฏิบัติ

1. ยุทธศาสตร์การพัฒนาและแผนงาน

ที่	ยุทธศาสตร์	ด้าน	แผนงาน	หน่วยงาน รับผิดชอบหลัก	หน่วยงาน สนับสนุน
1	ด้านโครงสร้างพื้นฐาน	ด้านบริหารทั่วไป	แผนงานบริหารงานทั่วไป	สำนักปลัด	อบต. ย่านรี
		ด้านบริการชุมชนและ สังคม	แผนงานเคหะและชุมชน	กองช่าง	
		ด้านการเศรษฐกิจ	แผนงานอุตสาหกรรมและ การโยธา	กองช่าง	
		ด้านการเศรษฐกิจ	แผนงานการเกษตร	กองช่าง	
		ด้านบริการชุมชนและ สังคม	แผนงานการศึกษา	กองการศึกษาฯ	
2	ด้านพัฒนาคุณภาพ ชีวิต สังคม การศึกษา และส่งเสริม ศิลปวัฒนธรรมท้องถิ่น	ด้านบริหารทั่วไป	แผนงานบริหารงานทั่วไป	สำนักปลัด	
		ด้านบริการชุมชนและ สังคม	แผนงานสร้างความเข้มแข็ง ของชุมชน	สำนักปลัด/กอง การศึกษาฯ	
		ด้านบริการชุมชนและ สังคม	แผนงานการศึกษา	กองการศึกษา	
		ด้านบริการชุมชนและ สังคม	แผนงานศาสนาวัฒนธรรม และนันทนาการ	สำนักปลัด/กอง การศึกษา	
		ด้านบริหารทั่วไป	แผนงานการรักษาความสงบ ภายใน	สำนักปลัด	
		ด้านการดำเนินงานอื่นๆ	แผนงานงบกลาง	สำนักปลัด	
3	ด้านพัฒนาด้าน การเมืองและการ บริหาร	ด้านบริหารทั่วไป	แผนงานบริหารงานทั่วไป	สำนักปลัด/ทุก กอง	
		ด้านบริการชุมชนและ สังคม	แผนงานสร้างความเข้มแข็ง ของชุมชน	สำนักปลัด	
		ด้านบริการชุมชนและ สังคม	แผนงานศาสนาวัฒนธรรม และนันทนาการ	กองการศึกษาฯ	

ที่	ยุทธศาสตร์	ด้าน	แผนงาน	หน่วยงาน รับผิดชอบหลัก	หน่วยงาน สนับสนุน
4	ด้านพัฒนาเศรษฐกิจ	ด้านบริการชุมชนและ สังคม	แผนงานสร้างความเข้มแข็ง ของชุมชน	สำนักปลัด	อบต. ย่านรี
		ด้านการเศรษฐกิจ	แผนงานการเกษตร	สำนักปลัด	
5	ด้านพัฒนา ทรัพยากรธรรมชาติ และสิ่งแวดล้อม	ด้านบริหารทั่วไป	แผนงานบริหารงานทั่วไป	สำนักปลัด	
		ด้านการเศรษฐกิจ	แผนงานการเกษตร	สำนักปลัด	
		ด้านบริการชุมชนและ สังคม	แผนงานเคหะและชุมชน	กองช่าง	
		ด้านบริการชุมชนและ สังคม	แผนงานสาธารณสุข	สำนักปลัด	
6	ด้านพัฒนาสาธารณสุข และภูมิปัญญาแพทย์ แผนไทย	ด้านบริการชุมชนและ สังคม	แผนงานสร้างความเข้มแข็ง ของชุมชน	สำนักปลัด	
		ด้านบริการชุมชนและ สังคม	แผนงานสาธารณสุข	สำนักปลัด/กอง คลัง	
		ด้านการดำเนินงานอื่นๆ	แผนงานงบกลาง	สำนักปลัด	
รวม	6 ยุทธศาสตร์	5 ด้าน	10 แผนงาน	1 สำนัก 3 กอง	
